



COMPTE RENDU FORUM DEFENSIEN

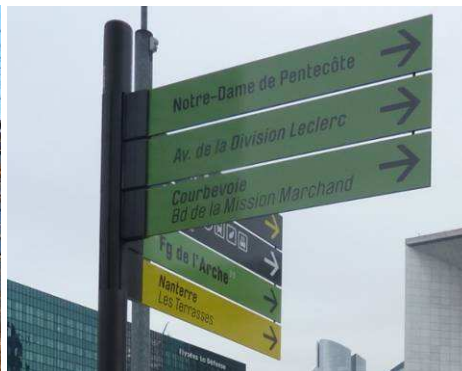
du 28 septembre 2011 - Direction de la communication

Représentants Defacto : Hervé BONNAT (Directeur de la communication), Stéphane VIALE (Directeur des Espaces Publics et des Infrastructures), Bertrand MASSELIN (Directeur de la Sécurité), Isabelle WILLIAME (Chef de projet à la Direction de la Stratégie et du Développement).

Excusée : Katayoune PANAHI (Directrice Générale).

Introduction du Forum par Hervé Bonnat.

Info signalétique :



La nouvelle signalétique est en place dans les quartiers piétons de La Défense et sur le réseau routier. Defacto insiste sur le fait que nous sommes en pleine phase de transition entre l'ancien et le nouveau système.

Les parties piétonne et routière ont été effectuées finalisées.

Concernant les plaques de rues, le prestataire retenu pour la mise en place poursuit sa mission avec un retard inhérent à sa mise en redressement judiciaire du début de l'année. Defacto prévoit un déploiement intégral de cette partie de la signalétique d'ici au printemps 2012.

Plan guide

Philosophie et contenu du plan guide

Objectif : Faire de La Défense le site exemplaire du traitement de l'espace public

Moyen : Initier un plan guide appelé à devenir le document de référence pour l'ensemble des problématiques de l'espace public si original de La Défense : espaces verts, équipements urbains, mobilier urbain, déplacements... Il s'agit d'un document évolutif qui sera ensuite mis à jour régulièrement.



Concertations

Le Plan guide est un outil de réflexion, de débat et de stratégie partagé par tous les acteurs du site, collectivités locales comme partenaires privés.

il devra également traduire l'exigence environnementale de l'établissement public.

Les instances de concertation :

- Le comité de pilotage (Defacto, Epadesa, villes de Courbevoie et Puteaux) oriente et pilote l'ensemble de l'étude
- Le comité des usagers (Associations, Comité consultatif, AUDE, Unibail, SIEP, représentants des ASA et des propriétaires) participe à l'élaboration du projet par le biais de rencontres bilatérales et plénières.
- Les groupes-témoins (habitants et salariés) participent à l'élaboration du projet au cours de séances de travail qui leur permettent d'exprimer leurs attentes.

Intégration du tourisme au plan guide

Le Plan guide est un outil évolutif de réflexion prenant en compte toutes les dimensions liées à l'espace public : espaces verts, équipements urbains, mobilier urbain, déplacements (dont la circulation des vélos)...

Il proposera également un Plan Lumière visant à une mise en valeur de l'espace public mais aussi des architectures remarquables du site.

Parallèlement, l'Établissement a lancée une étude de faisabilité pour la mise en valeur du musée à ciel ouvert de La Défense.

Ces deux études, menées conjointement, ont notamment vocation à **valoriser le site dans sa dimension touristique internationale.**

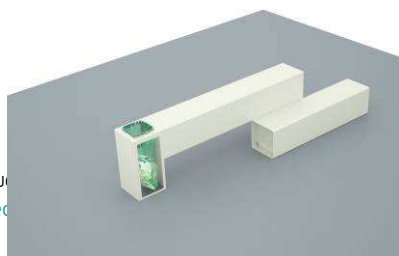
Biennale de création du mobilier urbain :



8 projets ont été retenus dans le cadre de la mise en place de la première Biennale de création du mobilier urbain.



Defacto procède actuellement avec les lauréats à la réalisation des projets.



Le démarrage de l'expérimentation sur site des projets en grandeur réelle est reportée au mois de mars.

Communication :

Defacto rappelle les outils de communication à la disposition des défenseurs.



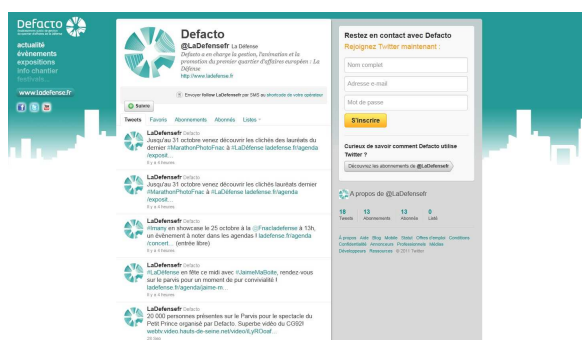
Alerte Info Défense est un service d'information instantané qui permet d'être alerté par sms, mail ou message vocal des perturbations liées à un incident grave paralysant durablement l'un des modes de transport (métro, RER, Tram, Trains) desservant le pôle multimodal de La Défense.

Newsletters : Defacto met en place deux newsletters, l'une dédiée à l'actualité de La Défense, l'autre aux travaux.

Pour vous abonner à ces deux services rendez vous sur www.ladefense.fr



Facebook : Mis en place depuis le début de l'année, la page Facebook propose des contenus supplémentaires et complémentaires au site internet. Pour nous rejoindre et suivre l'actualité en temps réel, inscrivez-vous sur <http://www.facebook.com/www.ladefense.fr>



Twitter : Vous souhaitez rester au plus près de l'information qui touche le quartier de La Défense, suivez-nous sur notre page Twitter : <http://twitter.com/#!/LaDefensefr>



Info travaux :

Defacto va s'attacher à faire de l'information chantier une priorité en mettant en place un dispositif avec une information facilement accessible, lisible et claire.

Puits PA / PB

Pour votre confort et votre sécurité, Defacto a rénové le puits Cassis au niveau des Quatre Temps. Les travaux se sont terminés le 29 octobre.

Defacto rénovera les puits Framboise en 2012 et Mandarine en 2013. Les ascenseurs ne seront quant à eux pas remplacés.

Afin d'éviter la couverture d'immondices sur la bâche de protection, et ce malgré le nettoyage régulier, des améliorations seront prévues sur les prochains chantiers. Toutefois, à partir de la mise en place des nouveaux matériels, le nettoyage a été différé pour éviter les risques d'endommagement causés par la poussière.

Le coût total des travaux s'élève à 8 M€ pour l'ensemble des trois puits.

Escaliers mécaniques

Defacto poursuit les travaux de renouvellement des escaliers mécaniques.

Le remplacement des équipements Sud (Côté Quatre Temps) avait été reporté suite à une défaillance technique de l'un des nos prestataires. Le matériel a été finalement réceptionné le 29 septembre, et la remise en service de l'escalier mécanique s'est faite le 27 octobre.

Le montant des travaux est de 1M€ pour les quatre escaliers mécaniques.

Les escaliers mécaniques Michelet sont mis à l'arrêt depuis le 15 juin. Les nouveaux matériels ont été réceptionnés et installés. Ils sont dotés d'une couverture afin de mesurer l'impact sur le fonctionnement du matériel en plein air. Le coût des travaux s'est monté à 950 000 €. La mise en service initialement prévue le 15 septembre est reportée suite à impondérable technique.

Enfin, le lancement de l'opération de renouvellement au niveau du métro Esplanade a été reporté, la procédure d'appel d'offres pour la mission de maîtrise d'œuvre de l'opération n'ayant pas été concluante. Le lancement d'une nouvelle consultation est prévu prochainement et sera mise à profit pour intégrer le renouvellement de la circulation verticale située au niveau de la passerelle de l'Aigle. L'opération comprendra par ailleurs une étude de faisabilité pour la création d'un ascenseur.

Passerelles :

La passerelle du Couchant est en cours de traitement pour la reprise de la peinture notamment. Pour rappel, le chantier est annoncé pour une durée prévisionnelle de travaux de sept mois et un coût de 300 000 €.

Bassins :

Les 49 arbres lumineux du bassin Takis, ainsi que les 17 mâts implantés derrière la Grande Arche, sont de nouveaux opérationnels. Defacto a entrepris d'importants travaux de remplacement de l'appareillage électrique, devenu obsolète, a revu l'automatisme qui permet de commander à distance les effets lumineux, qui peuvent être soit aléatoires, soit programmés. Les animations ont été calées sur les tranches horaires où le site est le plus fréquenté : le matin, de 7h30 à 10h30 et le soir, de



16h00 à 19h00. Le nouvel appareillage permet d'envisager le remplacement des ampoules incandescentes par des LED, moins énergivores.

Un appel d'offre est en cours pour permettre des travaux de rejointement et de cristallisation afin d'obtenir une surface lisse ont été réalisés pour réduire la prolifération des algues. La société de nettoyage passe régulièrement pour retirer les débris les plus importants et ainsi contribuer à garder l'œuvre propre.

Les émaux de la fontaine Agam ont également été réceptionnés depuis la fin du mois d'octobre.

Vous pouvez donc retrouver les ballets d'eau aux heures prévues à cet effet :

- Jets d'eau muets : de 12h à 15h du lundi au vendredi ; de 16h à 18h, les samedis, dimanches et jours fériés.
- Ballets musicaux : du lundi au vendredi de 17h à 19h ; les vendredis et samedis à 20h30.

Info chantier

Dans le cadre sa mission de coordination de chantier, Defacto réalise un nouveau site internet qui permettra la présentation et le suivi des chantiers présents sur la zone de La Défense et de Seine Arche. Ce site sera accessible début 2012.

Vous pourrez y trouver toutes les informations utiles sur les chantiers en cours et ceux à venir, et vous abonnez aux newsletters par quartiers ou par chantier pour être au courant des évolutions.



Campagne Info Vélo

Defacto a décidé, avec le soutien du commissariat de police de La Défense, de mener une campagne de sensibilisation avec de nombreux panneaux d'information qui vont être très prochainement implantés à tous les accès du site. Ils rappelleront les règles de principe d'interdiction de circulation des vélos sur le parvis. Defacto étudiera dans le cadre du plan guide des espaces publics la circulation des cyclistes sur la dalle. Parallèlement, il initie avec la Communauté d'Agglomération Seine Défense une étude sur l'accès des vélos à La Défense et sa traversée en souterrain.



Traitement anti-tags

Defacto prend une nouvelle initiative de nature à renforcer la propreté du site et s'engage à retirer en moins de 48 heures tout tag ou tout graffiti dont la présence nous aurait été signalée.

Pour cela rien de plus simple : lorsqu'une dégradation de cette nature est remarquée, en nous adressant un courriel à communication@defacto.fr et en nous joignant si possible une photo ou en nous donnant toutes les précisions nécessaires pour localiser le tag, nous l'enlèverons.

Notez bien que Defacto ne peut toutefois intervenir que sur le domaine dont il est propriétaire (à l'exclusion des immeubles, des transports en commun, du CNIT et des Quatre Temps). Nous pourrions toutefois relayer, dans le cadre de notre mission de coordination, l'information auprès des propriétaires concernés.

Parce que la propreté est l'affaire de tous, Defacto vous remercie de nous aider dans cette démarche qualitative.

Questions diverses

Le survol des hélicoptères est-il toujours réglementé ?

Mis à part l'hélicoptère de la sécurité civil, qui peut se déplacer librement sur l'ensemble du quartier de La Défense, aucun hélicoptère ne peut survoler le territoire sans une autorisation préfectorale. Cette autorisation est automatiquement transmise à Defacto.

Pour rappel, les règles de circulation sont les suivantes :

- Hauteur de 400 mètres minimum pour le survol de la zone
- Interdiction du survol des immeubles et des tours
- Uniquement survol du lit de la Seine. Toutefois, pour la remarque concernant un second couloir aérien, un courrier a été adressé au Préfet qui l'a transmis à la DGAC et à la police des airs et des frontières (La lettre du Préfet se trouve en pièce jointe). Nous vous tiendrons au courant de la réponse dès leur retour.

La rue du Général Audran sera en double sens ?

Suite à la sollicitation de l'Epadesa, nous avons étudié le dossier de circulation pour vérifier la gestion des flux.

Concernant le tourne à gauche réservé aux camions, nous mettrons en place une signalétique particulière.

La circulation régulièrement modifiée sur le boulevard circulaire est dangereuse, passant de 3 à 2 voies d'une semaine sur l'autre

Defacto a évoqué ce problème avec l'Epadesa. La mise en place de la coordination chantier permettra d'éviter ces dysfonctionnements.

Les ambulances et certains auxiliaires médicaux refusent de venir à Vision 80 car ils sont verbalisés par la police ou parce que les parkings sont trop onéreux.



Defacto rappelle que les services de secours peuvent accéder à la dalle en permanence.

Pour les véhicules avec caducée, ils peuvent rester en stationnement dans les Voies de Dessertes Intérieures pour promulguer des soins. Une tolérance est faite par la police et ces véhicules ne doivent pas être verbalisés s'ils ne restent pas trop longtemps.

Defacto demandera au commissaire Vallot d'assister au prochain forum si son agenda le permet.

De nombreux dysfonctionnements ont été constatés à l'occasion de la réalisation des travaux de « La Safranée ».

Defacto va exiger du propriétaire de la Safranée qu'il se mette en conformité avec la réglementation en vigueur (enseigne, terrasse, accès voie tunnel, ...). Nous vous tiendrons au courant de l'évolution du dossier.

Il y a une fuite d'eau dans un local du quartier Boieldieu.

Suite à une grosse émanation de vapeur d'eau, l'installation d'une station de pompage automatique a été mise en place. Toutefois, la source de la fuite n'a pas été identifiée. Le délai nécessaire au pompage est estimé à deux mois.

La Rose de Cherbourg est constamment éteinte la nuit.

Defacto a fait les démarches nécessaires pour son bon fonctionnement, nous allons relancer nos interlocuteurs à la DIRIF.

Le Pouce de César va-t-il changer de place ?

Defacto a engagé une réflexion avec les ayants droits de César pour étudier un nouvel emplacement lorsque le chantier de la tour Phare le nécessitera.

Les espaces verts ne sont pas dans un état satisfaisant depuis quelques mois.

Des difficultés dans l'exécution des prestations d'entretien des espaces verts ont conduit Defacto à revoir le dispositif global d'entretien de ces espaces. Un nouveau marché, en cours de redéfinition, va être lancé pour choisir d'ici le début 2012 un nouveau prestataire.

Il faudrait bloquer la voie de l'Ancre pour permettre la rénovation de la façade qu'un camion de Bouygues a démolie.

Après analyse juridique entre Defacto et la commune de Courbevoie, il s'avère que cette voie est sous la responsabilité de Defacto, nous allons donc réagir rapidement.

Calendrier 2011

La prochaine réunion aura lieu le mercredi 30 novembre.

Elle se tiendra de 18h à 20h tour Manhattan (5,6 place de l'Iris, quartier Iris, Esplanade nord).

Pour toute question à Defacto, contactez nous à l'adresse suivante :
communication@defacto.fr